

**آیین نامه اجرایی، شرح وظایف، و ساختار سازمانی ستادها و ادارات کل  
امور دانشجویان شاهد و ایثارگر دانشگاه ها و مراکز آموزش عالی  
تحت پوشش وزارت علوم، تحقیقات و فناوری**

### مقدمه

با عنایت به فرامین بنیانگذار نظام مقدس جمهوری اسلامی ایران حضرت امام خمینی (ره) و رهبر فرزانه انقلاب حضرت آیت ا... خامنه ای (مدظله العالی) درخصوص رسیدگی همه جانبه به امور آموزشی، فرهنگی، و رفاهی یادگاران معزز شهدا و ایثارگران، و ضرورت ارائه خدمات شایسته به این عزیزان و ارتقاء سطح علمی و فرهنگی دانشجویان معزز شاهد و ایثارگر، و پیرو مصوبه جلسه ۲۷۴ مورخ ۷۰/۱۲/۲۰ شورای عالی انقلاب فرهنگی، و همچنین بدنبال اصلاحیه اساسنامه طرح شاهد مصوب جلسه ۱۵۲ مورخ ۸۵/۸/۲۳ شورای معین (براساس تفویض جلسه ۵۹۲ مورخ ۸۵/۸/۹ شورای عالی انقلاب فرهنگی) در مورد تأسیس و تقویت اداره کل امور دانشجویان شاهد و ایثارگر در کلیه دانشگاه ها (به عنوان مرجعی برای رسیدگی به امور آموزشی، پژوهشی، فرهنگی، و رفاهی دانشجویان معزز شاهد و ایثارگر)، این آیین نامه که متناسب با نیازهای جدید جامعه شاهد و ایثارگر تدوین گردیده است، پس از تایید ستاد مرکزی شاهد و ایثارگر وزارت علوم، تحقیقات، و فناوری و همچنین ستاد برنامه ریزی امور فرهنگی فرزندان شاهد، در جلسه مورخ ۸۶/۵/۳۰ شورای طرح و برنامه شاهد به تصویب نهائی رسیده است و از تاریخ تصویب لازم الاجرا می باشد.

### اهداف

- ۱- ترویج فرهنگ ایثار و شهادت و حفظ و حراست از آثار و پیام شهیدان و ایثارگران.
- ۲- ارائه خدمات شایسته با حفظ عزت و کرامت به دانشجویان شاهد و ایثارگر در راستای ارتقای وضعیت آموزشی، فرهنگی و رفاهی آنان.
- ۳- زمینه سازی برای مشارکت فعالانه دانشجویان شاهد و ایثارگر در عرصه های علمی، فرهنگی، پژوهشی، تحقیقاتی و اجتماعی در جهت رشد و تعالی بیشتر آنان.

## تعاریف:

تسهیلات این آیین نامه متناسب با مواد آن به دانشجویان شاهد و ایثارگر ذیل  
تعلق می گیرد:

- ۱- فرزند (شهید، جاوید الاثر، آزاده، جانباز ۵۰٪ و بالاتر)
- ۲- جانباز ۷۰٪ به بالا
- ۳- همسر (شهید، جاوید الاثر، آزاده جانباز ۵۰٪ و بالاتر)
- ۴- جانبازان ۲۵٪ و بالاتر
- ۵- آزادگان (با حداقل شش ماه سابقه اسارت)
- ۶- جانباز با حداقل ۱۵٪ جانبازی و سه ماه سابقه حضور داوطلبانه در جبهه
- ۷- رزمنده با حداقل سابقه حضور داوطلبانه شش ماه متوالی و یا نه ماه متناوب در جبهه

## فصل اول- ارکان و تشکیلات

### الف. ستاد امور دانشجویان شاهد و ایثارگر دانشگاه

ماده ۱- ستاد امور دانشجویان شاهد و ایثارگر در هر دانشگاه و مؤسسه

آموزش عالی با ترکیب اعضاء و شرح وظایف زیر تشکیل می شود:

۱. رئیس دانشگاه (رئیس ستاد)
۲. معاون آموزشی
۳. معاون دانشجویی \_ فرهنگی
۴. رئیس سازمان بنیاد شهید و امور ایثارگران استان
۵. مدیرکل امور دانشجویان شاهد و ایثارگر ( دبیر ستاد )
۶. مدیر کل امور آموزشی دانشگاه
۷. معاون فرهنگی بنیاد شهید و امور ایثارگران استان
۸. رئیس اداره آموزش/ آموزش عالی سازمان بنیاد شهید و امور ایثارگران استان
۹. یک نفر از اساتید مشاور با معرفی دبیر ستاد و حکم رئیس دانشگاه
۱۰. دو نفر از دانشجویان شاهد و ایثارگر با معرفی دبیر ستاد و حکم رئیس دانشگاه

#### **تبصره ۱:**

دبیر ستاد می تواند براساس دستور جلسه از معاونین، مدیران و سایر افراد صاحب نظر دانشگاه و بنیاد شهید و امور ایثارگران حسب مورد برای شرکت در جلسه دعوت به عمل آورد.

#### **تبصره ۲:**

آیین نامه داخلی تشکیل جلسات و پیگیری مصوبات آن، در اولین جلسه ستاد دانشگاه به تصویب می رسد.

#### **تبصره ۳:**

تشکیل سالانه حداقل ۴ جلسه با حضور ریاست ستاد (دو جلسه برای هر نیمسال) که زمان بندی آن توسط ستاد تعیین و به اداره کل امور دانشجویان شاهد و ایثارگر وزارت متبوع اعلام می گردد، الزامی است.

#### **تبصره ۴:**

یکی از معاونین دانشگاه که عضو ستاد شاهد و ایثارگر می باشد، به عنوان نایب رئیس ستاد انتخاب می گردد که در هر صورت مصوبات جلسه توسط ریاست دانشگاه ابلاغ می گردد.

#### **تبصره ۵:**

در استان های تهران، اصفهان، فارس و خراسان رضوی، رئیس بنیاد منطقه مربوطه به جای رئیس بنیاد شهید و امور ایثارگران استان می تواند در جلسات شرکت نماید.

#### **تبصره ۶:**

کلیه مصوبات ستاد امور دانشجویان شاهد و ایثارگر دانشگاه توسط رئیس دانشگاه ابلاغ می گردد و لازم الاجرا می باشد.

### **ب. اداره کل امور دانشجویان شاهد و ایثارگر دانشگاه**

**ماده ۲-** اداره کل (و یا حسب مورد اداره یا گروه) امور دانشجویان شاهد و ایثارگر زیر نظر مستقیم رئیس دانشگاه و براساس دستورالعمل ها، آیین نامه ها و شرح وظایف مربوطه، رسیدگی به امور آموزشی، پژوهشی، فرهنگی و رفاهی دانشجویان شاهد و ایثارگر را بعهده دارد.

**ماده ۳-** مدیرکل (و یا حسب مورد مدیر و یا رئیس گروه) امور دانشجویان شاهد و ایثارگر با انتخاب و حکم رئیس دانشگاه و زیر نظر مستقیم ایشان به انجام وظیفه می پردازد.

**ماده ۴-** مدیرکل (و یا حسب مورد مدیر و یا رئیس گروه) امور دانشجویان شاهد و ایثارگر حتی المقدور از اعضای هیأت علمی که دارای سابقه ایثارگری باشند، انتخاب می گردد.

**ماده ۵-** مدیر کل (و یا حسب مورد مدیر و یا رئیس گروه) امور دانشجویان شاهد و ایثارگر (با حق رأی) عضو کمیسیون بررسی موارد خاص، شورای آموزشی و شورای فرهنگی دانشگاه می باشد.

## **فصل دوم- شرح وظایف**

**ماده ۶-** شرح وظایف ستاد امور دانشجویان شاهد و ایثارگر دانشگاه

- ۱- برنامه ریزی و زمینه سازی برای اجرای مصوبات، آیین نامه ها و دستورالعمل های ابلاغ شده از سوی شورای طرح و برنامه شاهد، وزیر محترم، ستاد مرکزی و اداره کل امور دانشجویان شاهد و ایثارگر وزارت متبوع.
- ۲- نظارت و ارزیابی وضعیت آموزشی، پژوهشی، فرهنگی، و رفاهی دانشجویان شاهد و ایثارگر در پایان هر نیمسال و ارائه طرح و برنامه های مناسب برای رشد و تعالی و حل مشکلات آنان.
- ۳- طراحی و تدوین برنامه های مورد نیاز برای تقویت بنیه علمی و ارتقاء وضعیت آموزشی، پژوهشی، فرهنگی و رفاهی دانشجویان شاهد و ایثارگر.
- ۴- تنظیم و تدوین برنامه های مورد نیاز به منظور ترویج فرهنگ ایثار و شهادت و بزرگداشت مقام شهیدان و ایثارگران.
- ۵- طراحی و تدوین برنامه های مناسب بمنظور جلب مشارکت دانشجویان، اساتید و نهادهای ذیربط در فعالیتهای ویژه دانشجویان شاهد و ایثارگر.
- ۶- نظارت بر عملکرد اداره کل امور دانشجویان شاهد و ایثارگر دانشگاه.
- ۷- تصویب برنامه و بودجه اداره کل امور دانشجویان شاهد و ایثارگر دانشگاه.

**ماده ۷-** شرح وظایف اداره کل امور دانشجویان شاهد و ایثارگر دانشگاه

- ۱- اجرای برنامه ها، طرح ها، آیین نامه ها و دستورالعمل های ارسالی از ستاد مرکزی یا اداره کل امور دانشجویان شاهد و ایثارگر وزارت متبوع.

- ۲- پیگیری و اجرای مصوبات ستاد امور دانشجویان شاهد و ایثارگر دانشگاه.
- ۳- تهیه طرح‌های تقویت بنیه علمی دانشجویان شاهد و ایثارگر بمنظور پیشنهاد به ستاد برای تصویب.
- ۴- راه اندازی و تقویت کانون های علمی و فرهنگی ایثار در دانشگاه.
- ۵- تنظیم و ارائه پیشنهاد بودجه سالانه به ستاد شاهد و ایثارگر دانشگاه.
- ۶- پیگیری و جذب اعتبارات بمنظور پیشبرد برنامه ها و فعالیت های مصوب از همه منابع ممکن.
- ۷- تنظیم تقویم سالیانه برگزاری جلسات ستاد امور دانشجویان شاهد و ایثارگر دانشگاه و ارسال به موقع صورتجلسات مربوطه به اداره کل امور دانشجویان شاهد و ایثارگر وزارت متبوع.
- ۸- اطلاع رسانی شایسته و به موقع به دانشجویان شاهد و ایثارگر برای بهره‌مندی از امکانات، تسهیلات و خدمات گوناگون آموزشی، فرهنگی و رفاهی.
- ۹- ایجاد بانک اطلاعاتی جامع از وضعیت آموزشی، فرهنگی، رفاهی و سلامت دانشجویان شاهد و ایثارگر و دانش آموختگان با همکاری حوزه های مختلف دانشگاه.
- ۱۰- اجرای طرح تقویت بنیه علمی دانشجویان شاهد و ایثارگر از طریق برگزاری کلاسهای تقویتی، گروه های درسی و ... .
- ۱۱- اجرای طرح استاد مشاور و برگزاری کارگاه‌های آموزشی و پژوهشی ویژه دانشجویان شاهد و ایثارگر و اساتید مشاور.
- ۱۲- توجه خاص به دانشجویان در معرض خطر از نظر افت تحصیلی با انجام مشاوره‌های تحصیلی و حمایت‌های آموزشی و پژوهشی بمنظور کاهش مشکلات تحصیلی ایشان.
- ۱۳- پیگیری امور رفاهی دانشجویان شاهد و ایثارگر از طریق همکاری و هماهنگی با مسؤولان دانشگاه و سایر نهادهای ذیربط.
- ۱۴- جلب مشارکت دانشجویان شاهد و ایثارگر برای حضور فعال در برنامه‌های علمی، فرهنگی، و پژوهشی و حمایت و پشتیبانی از پروژه های تحقیقاتی آنان.
- ۱۵- برگزاری مراسم، جشنواره ها، مسابقات و ... در زمینه های علمی، فرهنگی، هنری، ورزشی و مانند آن و تشویق دانشجویان ممتاز.
- ۱۶- تهیه گزارش عملکرد شش ماهه و سالانه و ارسال آن به اداره کل امور دانشجویان شاهد و ایثارگر وزارت متبوع و سازمان بنیاد شهید و امور ایثارگران استان.

۱۷- همکاری و تعامل مناسب با بنیاد شهید و امور ایثارگران در جهت اجرای مطلوب برنامه های مصوب و در اختیار گذاشتن آمار و اطلاعات مورد نیاز حسب مورد.

### فصل سوم- اعتبارات و ساختار

ماده ۸- هزینه اجرای طرح های مصوب و فعالیت های قید شده از محل اعتبارات وزارت علوم و بنیاد شهید و امور ایثارگران، بودجه های عمومی هردانشگاه و مشارکت داوطلبانه افراد یا مؤسسات حقیقی یا حقوقی تأمین خواهد شد.

#### تبصره ۱:

تأمین بودجه از محل اعتبارات بنیاد شهید و امور ایثارگران براساس توافقات و هماهنگی های بعمل آمده بین اداره کل آموزش عالی بنیاد شهید و امور ایثارگران و اداره کل امور دانشجویان شاهد و ایثارگر وزارت علوم صورت می پذیرد.

#### تبصره ۲:

تأمین تجهیزات مورد نیاز اداره کل امور دانشجویان شاهد و ایثارگر و هزینه های جاری آن، مانند پرداخت حقوق و دستمزد کارکنان از محل اعتبارات دانشگاه تأمین می شود و اعتبارات ارسالی از طریق اداره کل امور دانشجویان شاهد و ایثارگر وزارت متبوع و بنیاد شهید و امور ایثارگران باید تنها صرف اجرای برنامه ها و فعالیت ها شود.

ماده ۹- دبیر ستاد موظف است سالانه تراز مالی اداره کل را طبق فرم های مربوط تهیه و به اداره کل امور دانشجویان شاهد و ایثارگر وزارت علوم ارسال نماید.

ماده ۱۰- تشکیلات ستاد، و اداره کل امور دانشجویان شاهد و ایثارگر دانشگاه در سه سطح اداره کل، اداره و گروه بشرح زیر خواهد بود، که با توجه به شرایط ویژه ی هر دانشگاه می بایستی توسط هیأت امنای دانشگاه بررسی و تصویب گردد، و در دانشگاه ها با توجه به جدول ذیل بکار گرفته شود.

تعداد دانشجوی شاهد و ایثارگر	بیش از ۳۰۰ نفر	۱۵۰ تا ۳۰۰ نفر	کمتر از ۱۵۰ نفر
سطح سازمانی	اداره کل	اداره	گروه
تعداد پرسنل (نفر)	۷	۵	۳

### تبصره ۱:

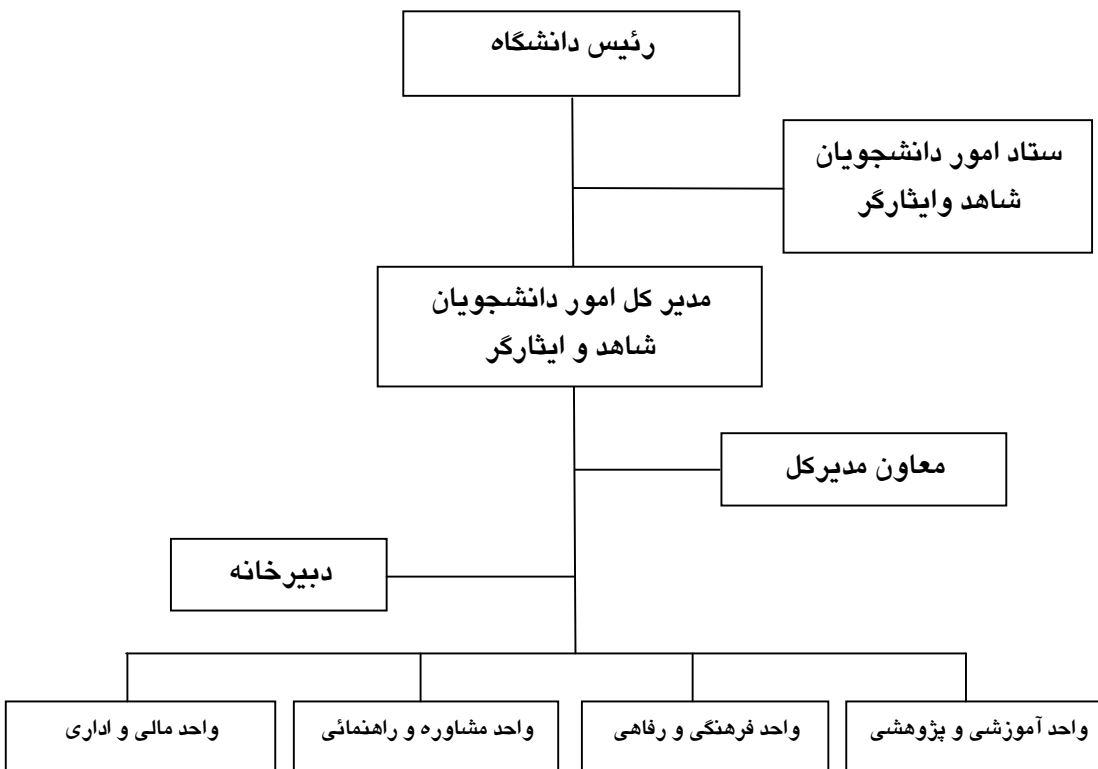
لازم است به ازای هر ۵۰ نفر دانشجوی شاهد و ایثارگر دانشکده ها، حداقل ۱ نفر کارشناس جهت رسیدگی به مسایل آموزشی، پژوهشی، فرهنگی، و رفاهی ایشان در دانشکده مورد نظر به کار گرفته شود.

### تبصره ۲:

دانشگاه های خاص تحصیلات تکمیلی با ضریب ۰/۵ از نظر تعداد دانشجویان مشمول جدول فوق می باشند.

### تبصره ۳:

ساختار پیشنهادی برای سطح یک سازمانی (اداره کل امور دانشجویان شاهد و ایثارگر دانشگاه) به شرح زیر است که در سطح دو (اداره امور دانشجویان شاهد و ایثارگر دانشگاه) و در سطح سه (گروه امور دانشجویان شاهد و ایثارگر) نیز می بایستی متناسب با وظایف موضوع ماده ۷ این آیین نامه توسط دانشگاه تدوین گردد.



ماده ۱۱- بدیهی است پست ها و ردیف های سازمانی مربوطه توسط اداره کل پیشنهاد و پس از تصویب در ستاد برای تأیید نهایی به هیأت امنای هر دانشگاه ارسال می شود.  
ماده ۱۲- رؤسای دانشگاه ها مسؤولیت نظارت بر حسن اجرای این آیین نامه را عهده دار خواهند بود.

ماده ۱۳- این آیین نامه با یک مقدمه، اهداف، تعاریف و در ۳ فصل و ۱۳ ماده و ۱۱ تبصره در جلسه مورخ ۸۶/۵/۳۰ شورای طرح و برنامه شاهد به تصویب رسید و از تاریخ تصویب لازم الاجرا می باشد.

دکتر محمد مهدی زاهدی  
وزیر علوم، تحقیقات و فناوری

دکتر حسین دهقان  
معاون رئیس جمهور  
و رئیس بنیاد شهید و امور ایثارگران

دکتر عبدالله جاسبی  
رئیس دانشگاه آزاد اسلامی

مهندس محمود فرشیدی  
وزیر آموزش و پرورش

دکتر کامران باقری لنگرانی  
وزیر بهداشت، درمان و آموزش پزشکی